

**СВИДЕТЕЛЬСТВО О ПРИЕМКЕ. ЗАКАЗ №**

Мебель соответствует ГОСТ 16371-2014 и признана годной к эксплуатации.

Дата выпуска изделия \_\_\_\_\_

Дата реализации \_\_\_\_\_

Штамп ОТК

**РЕКОМЕНДАЦИИ ПО УХОДУ ЗА МЕБЕЛЬЮ И ЕЕ ЭКСПЛУАТАЦИИ.**

Мебель должна эксплуатироваться или храниться в сухих и теплых помещениях с температурой воздуха не ниже +5С и относительной влажности воздуха от 45 до 70 %.

Мебель необходимо устанавливать на расстоянии от нагревательных приборов так, чтобы температура нагрева элементов мебели не превышала +40\*С .

Необходимо предохранять поверхность изделия от механических повреждений. Допускается протирать поверхность сухой или влажной салфеткой без применения химических веществ.

**ГАРАНТИЙНЫЙ ТАЛОН**

Предприятие-изготовитель гарантирует соответствие мебели требованиям технического регламента ТР ТС 025/2012 "О безопасности мебельной продукции" при соблюдении условий транспортировки, хранения, сборки и эксплуатации.

Гарантийный срок мебели 24 месяца со дня продажи мебели через торговую сеть.

Срок службы изделия 5 лет.

За механические повреждения, возникшие при транспортировке, сборке-установке или хранении, предприятие-изготовитель ответственности не несёт.

В случае обнаружения недостатка комплектующих элементов следует обращаться в магазин, где была приобретена мебель.

Претензии по некомплектности принимаются с предъявлением инструкции по сборке и гарантийным талоном (копия).

Все гарантийные работы производятся только при предъявлении настоящего гарантийного талона.

Талон сохранять в течение гарантийного срока.

С условиями гарантийного обслуживания ознакомлен

(подпись покупателя)

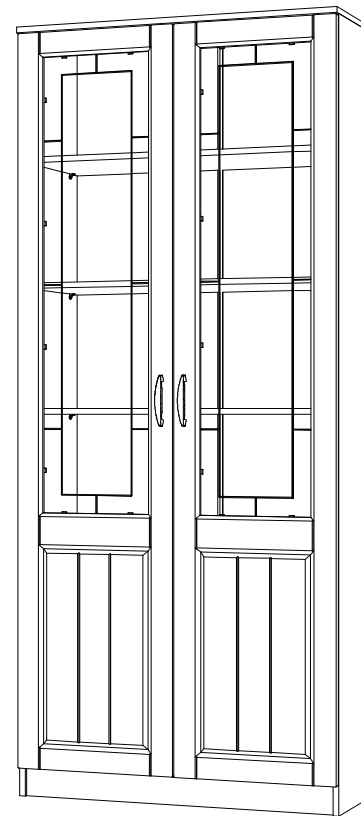
**ООО « СИЛЬВА »**

ИНСТРУКЦИЯ ПО СБОРКЕ

**НМ 040.62 Ф Шкаф комбинированный Оливия  
902 x 380 x h2198**

**УВАЖАЕМЫЙ ПОКУПАТЕЛЬ !**

**Выбор мебели – серьезная и непростая задача!  
С удачным выбором Вас!**



**Россия, 607 603 Нижегородская обл., г. Богородск, ул. Чернышевского, 1  
тел./ факс: (831-70) 2-47-66, 2-47-55**



**SILVA**

*время выбирать надежные*

### Схема сборки

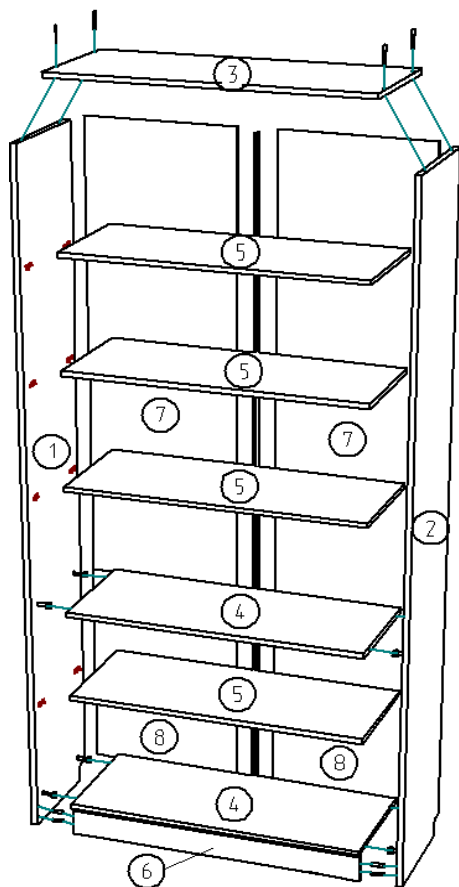


Схема сборки каркаса шкафа  
(рис. 1)

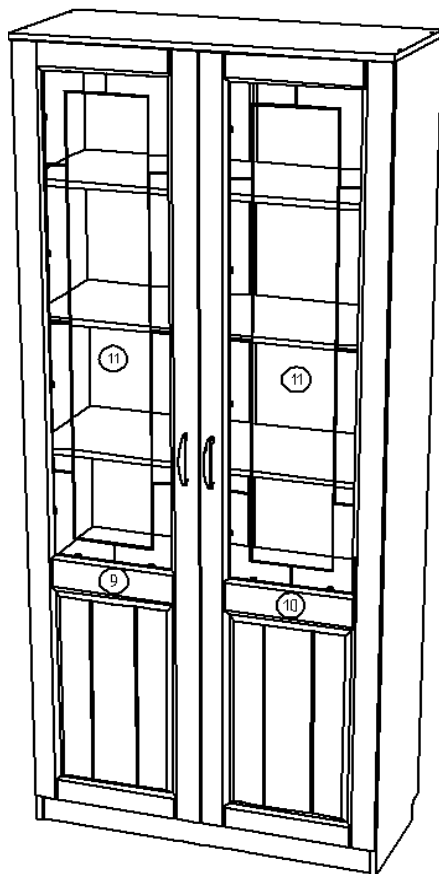


Схема крепления фасадов  
(рис. 2)

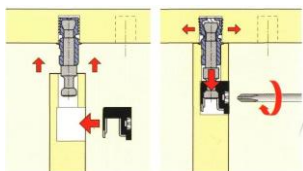


Схема установки  
эксцентриковой стяжки  
(рис. 3)

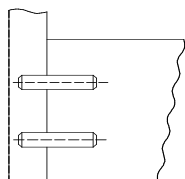


Схема установки  
шкантов (рис. 4)

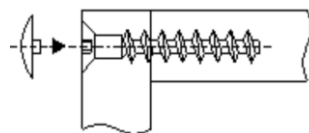


Схема утановки  
евровинтов (рис. 5)

### Комплектовочная ведомость на фурнитуру

#### Пакет 1/2

Поз.	Наименование	Кол.	Рисунок
008	Евровинт 7x50	4	
016	Заглушка для евровинта	4	
029	Заглушка эксцентрика	8	
010	Ключ для евровинта	1	
083	Полкодержатель фиксирующий	16	
084	Скрепка для ДВП	6	
031	Шкант 8x30	4	
012	Шток эксцентрика одинарный	8	
001	Шуруп 3x16	115	
004	Шуруп 4x16	60	
011	Эксцентрик	8	
034	Наконечник	4	
085	Петля Накладная 90	8	
037	Ручка С-9 Бронза + Шуруп 4x25 (2 шт.)	2	
035	Амортизатор	4	
081	Профиль стыковочный для ДВП l=1432 мм	1	
095	Профиль стыковочный для ДВП l=634 мм	1	
098	Стеклодержатель	24	
033	Межсекционная стяжка d=5	2	
082	Уголок овербаланс	2	

\*\*\* Предприятие - изготовитель оставляет за собой право на замену фурнитуры на аналогичную.

## Комплектовочная ведомость на детали

Пакет 1/2			
Поз.	Наименование	Размеры	Кол.
1	Ст.вертик.	2182x360	1
2	Ст.вертик.	2182x360	1
3	Ст.гориз.	902x380	1
4	Ст.гориз.	868x360	2
5	Ст.гориз.	868x350	4
6	Плинтус	868x80	1
Пакет 2/2			
7	Ст.задняя ТСН (белый)	1456x447	2
8	Ст.задняя ТСН (белый)	658x447	2
9	Дверь	2098x446	1
10	Дверь	2098x446	1
11	Стекло	1314x322	2

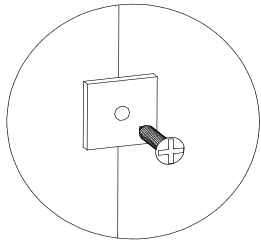


Схема установки  
скрепки для ДВП  
(рис. 6)

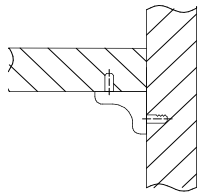


Схема утановки  
полкодержателей  
(рис. 7)

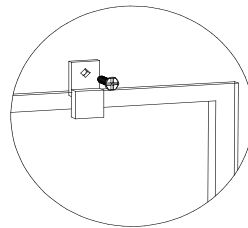


Схема крепления  
стеклодержателей  
(рис. 8)

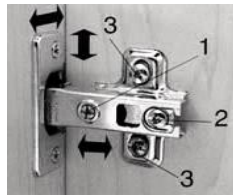


Схема регулировки  
четырёхшарнирной петли  
(рис. 9)

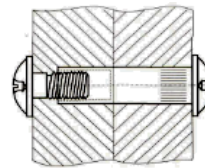
## ИНСТРУКЦИЯ ПО СБОРКЕ.

### Подготовка к сборке.

1. Перед сборкой изделия необходимо ознакомиться с инструкцией по сборке.
2. Определить расположение деталей в изделии в соответствии со схемой сборки.
3. Подготовить необходимый инструмент для монтажных работ (отвёртка, молоток).
4. Сборку производить на ровном полу, покрытом тканью или чистой бумагой во избежании повреждений поверхностей и загрязнения мебели.

### Сборка изделия

1. На торцах стенок вертикальных поз.1,2 шурупами 3x16 поз.001 закрепить наконечники поз.034.
2. На стенках вертикальных поз.1,2 шурупами 4x16 поз.004 закрепить по разметке ответные планки петель поз.085.
3. Соединить стенки вертикальные поз.1,2 со стенкамми горизонтальными поз.4 с помощью стяжки эксцентриковой поз.011,012 (рис.3) и с плинтусом поз.6 с помощью шкантов 8x30 поз.031 (рис.4). Затяжка соединения производится путем поворота эксцентрика в направлении стрелки выштампованной на корпусе стяжки.
4. Соединить стенку горизонтальную поз.3 со стенками вертикальными поз.1,2 евроинтами 7x50 поз.008 (рис.5).
5. Стенки задние поз.7,8 закрепить шурупами 3x16 поз.001 к стенкам поз.1,2,3,4, проверив диагональ каркаса. Стенки задние поз.7 соединить между собой стыковочным профилем поз.081, а стенки задние поз.8 - стыковочным профилем поз.095. В месте соединения задних стенок поз.7 и 8 со стенкой горизонтальной поз.4 использовать скрепки для ДВП поз.084 и шурупы 3x16 поз.001 (рис.6).
6. Установить стенки горизонтальные поз.5 на фиксирующие полкодержатели поз.083 (рис.7).
7. Стёкла поз.11 закрепить по разметке к дверям поз.9,10 изнутри стеклодержателями поз.098 при помощи шурупов 4x16 поз.004 (рис.8).
8. На дверях поз.9,10 шурупами 4x16 поз.004 закрепить петли поз.085.
9. Навесить и отрегулировать двери поз.9,10 (рис.9).
10. Закрепить ручки поз.037 шурупами 4x25.
11. В местах соприкосновения дверей поз.9,10 с панелями каркаса наклеить амортизаторы поз.035.
12. Закрыть головки евроинтов и эксцентриковых стяжек заглушками поз.016,029.



**При установке 2-х шкафов рядом, стянуть их между собой межсекционной стяжкой поз.033, для чего необходимо просверлить в стенках боковых сквозные отверстия  $\Phi 5$  мм.**



**Рекомендуется изделие закрепить к стене, для этого установить на крышке шкафа уголки поз.082 и закрепить их шурупами 4x16 (крепёж к стене в комплект фурнитуры не входит и приобретается отдельно в зависимости от типа стены)**