

СВИДЕТЕЛЬСТВО О ПРИЕМКЕ. ЗАКАЗ №

Мебель соответствует ГОСТ 16371-2014 и признана годной к эксплуатации.

Дата выпуска изделия _____

Дата реализации _____

Штамп ОТК

РЕКОМЕНДАЦИИ ПО УХОДУ ЗА МЕБЕЛЬЮ И ЕЕ ЭКСПЛУАТАЦИИ.

Мебель должна эксплуатироваться или храниться в сухих и теплых помещениях с температурой воздуха не ниже +5С и относительной влажности воздуха от 45 до 70 %.

Мебель необходимо устанавливать на расстоянии от нагревательных приборов так, чтобы температура нагрева элементов мебели не превышала +40*С .

Необходимо предохранять поверхность изделия от механических повреждений. Допускается протирать поверхность сухой или влажной салфеткой без применения химических веществ.

ГАРАНТИЙНЫЙ ТАЛОН

Предприятие-изготовитель гарантирует соответствие мебели требованиям технического регламента ТР ТС 025/2012 "О безопасности мебельной продукции" при соблюдении условий транспортировки, хранения, сборки и эксплуатации.

Гарантийный срок мебели 24 месяца со дня продажи мебели через торговую сеть.

Срок службы изделия 5 лет.

За механические повреждения, возникшие при транспортировке, сборке-установке или хранении, предприятие-изготовитель ответственности не несёт.

В случае обнаружения недостатка комплектующих элементов следует обращаться в магазин, где была приобретена мебель.

Претензии по некомплектности принимаются с предъявлением инструкции по сборке и гарантийным талоном (копия).

Все гарантийные работы производятся только при предъявлении настоящего гарантийного талона.

Талон сохранять в течение гарантийного срока.

С условиями гарантийного обслуживания ознакомлен

(подпись покупателя)

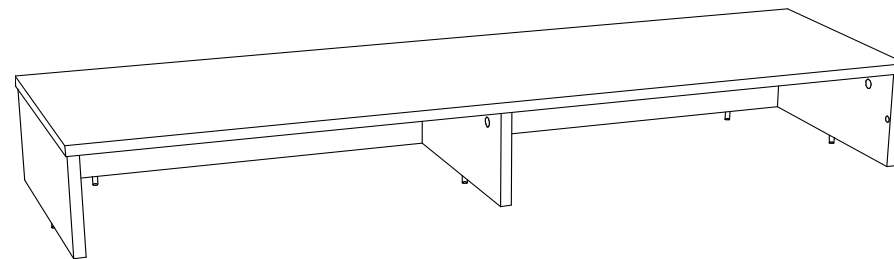
ООО « СИЛЬВА »

ИНСТРУКЦИЯ ПО СБОРКЕ

**НМ 011.34-01 X Надстройка для тумбы ТВА
1204x 364 x h166**

УВАЖАЕМЫЙ ПОКУПАТЕЛЬ !

***Выбор мебели – серьезная и непростая задача!
С удачным выбором Вас!***



***Россия, 607 603 Нижегородская обл.,г. Богородск, ул. Чернышевского, 1
тел./ факс: (831-70) 2-47-66 , 2-47-55***



SILVA

время выбирать надёжные

Схема сборки

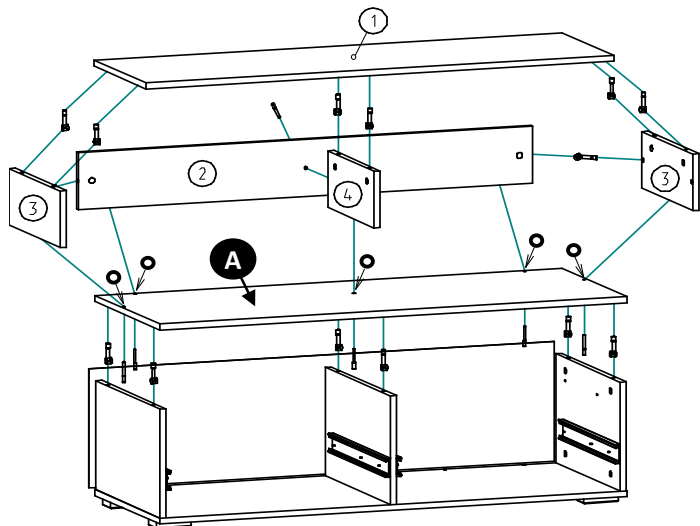


Схема сборки надстройки для тумбы ТВА (рис.1)

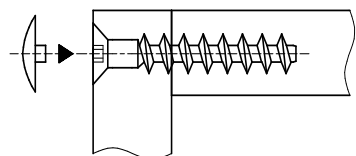


Схема крепления еврвинтов (рис.2)

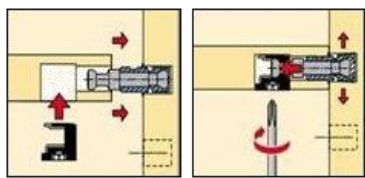


Схема установки эксцентриковой стяжки (рис.3)

Комплектовочная ведомость на детали

Поз.	Наименование	Размеры	Кол.
Пакет 1 из 1			
1	Ст.гориз.	1204x364	1
2	Ст.задняя	1168x150	1
3	Ст.вертик.	150x360	2
4	Ст.вертик.	150x328	1

Комплектовочная ведомость на фурнитуру

Поз.	Наименование	Кол.	Рисунок
Пакет 1 из 1			
008	Евровинт 7x50	6	
016	Заглушка для еврвинта	6	
020	Заглушка самоклеющаяся	2	
029	Заглушка эксцентрика	8	
010	Ключ для еврвинта	1	
012	Шток эксцентрика одинарный	8	
011	Эксцентрик	8	

*** Предприятие - изготовитель оставляет за собой право на замену фурнитуры на аналогичную.

ИНСТРУКЦИЯ ПО СБОРКЕ.

Подготовка к сборке.

1. Перед сборкой изделия необходимо ознакомиться с инструкцией по сборке.
2. Определить расположение деталей в изделии в соответствии со схемой сборки.
3. Подготовить необходимый инструмент для монтажных работ (отвёртка, молоток).
4. Сборку производить на ровном полу, покрытом тканью или чистой бумагой во избежании повреждений поверхностей и загрязнения мебели.

Сборка надстройки для тумбы ТВА (рис.1)

1. Соединить стенку заднюю поз.2 со стенкой вертикальной поз.4 используя еврвинты поз.008 (рис.2) и со стенками вертикальными поз.3 с помощью стяжки эксцентриковой поз.011,012 (рис.3). Затяжка соединения производится путем поворота эксцентрика в направлении стрелки выштампованной на корпусе стяжки.
2. Соединить стенки 2,3 и 4 со стенкой поз.А (верхняя горизонтальная стенка поз.1 - см. схему сборки каркаса "Тумба ТВА НМ 011.34 X" рис.1) используя еврвинты поз.008. Предварительно необходимо досверлить отверстия ф7 (5 шт.) под еврвинты по разметке на нелицевой стороне стенки поз.А (на рис.1 обозначены \bullet).
3. Соединить стенки 2,3 и 4 со стенкой горизонтальной поз.1 с помощью стяжки эксцентриковой поз.011,1012.
4. Закрывать еврвинты и эксцентрикые стяжки заглушками поз.016,029.
5. Заклеить технологические отверстия на стенках вертикальных поз.3 самоклеющимися заглушками поз.020.